

Mono 12

Instrucciones de montaje y uso

visplay

play it smart

Los productos Visplay se fabrican de acuerdo con el estado actual de la técnica y conforme con las normas y reglas vigentes.

A pesar de ello, estos productos pueden implicar riesgos para las personas o provocar daños materiales si

- El producto se monta incorrectamente
- El producto se utiliza de forma indebida
- El producto se modifica o amplía indebidamente
- No se utilizan accesorios originales
- No se respetan las especificaciones relativas a la seguridad

⚠ ADVERTENCIA

Por ello, todas las personas relacionadas con la planificación, el montaje y/o la utilización deben haber leído las instrucciones de montaje y uso, y deben respetarlas.

Además, deben respetarse las normas siguientes:

- Las normas de prevención de accidentes pertinentes
- Las reglas técnicas de seguridad generales conocidas
- Las especificaciones de cada país

Indicaciones relativas a la seguridad

⚠ ADVERTENCIA

A menudo los niños no son capaces de identificar los peligros cuando juegan. Por lo tanto, asegúrese de que su dispositivo de carga no sea utilizado como juguete.

Tenga en cuenta los puntos siguientes:

- Las particularidades constructivas, sobre todo la ejecución y la capacidad de carga de las paredes, los techos y los suelos. Con un montaje podrá valorarse si la capacidad para soportar la carga de tracción o de presión indicada puede alcanzarse o no con los elementos de fijación o estabilización adecuados.
- Todos los elementos constructivos que contribuyen a la estabilización de los montajes deben colocarse sin que haya obstáculos y no deben retirarse.
- No debe colocarse carga sobre los productos hasta que el montaje haya acabado.
- La carga debería distribuirse de la forma más equitativa posible sobre los soportes.
- Evite las cargas grandes en la parte trasera.
- Se deben respetar los valores de carga máximos permitidos. Los encontrará en las instrucciones de montaje y uso, y también en los documentos de venta.
- Normalmente, los muebles con ruedas son mucho más inestables que los muebles con topes. Por ello, conviene evitar los montajes altos y pesados sobre ruedas.
- Las instrucciones de sus encargados de seguridad.

Las instrucciones de conservación generales para chrome, silk y pearl

Si se utiliza en empresas dedicadas a la moda, los movimientos frecuentes de los colgadores de ropa a lo largo de la superficie puede dar lugar a un ligero desgaste de los ganchos. Esto ocurre sobre todo cuando la ropa se cuelga de los rieles (en comparación con la presentación frontal con brazos rectos o inclinados), ya que en estas

formas de presentación los colgadores de ropa se mueven más. Para evitar que la ropa se ensucie, es imprescindible limpiar regularmente las barras de cuelgue. Este desgaste se puede reducir también considerablemente si se utiliza una funda (Scliss 929-449.02).

Dado que el desgaste mencionado anteriormente depende de los materiales de los ganchos utilizados, no se asumen responsabilidades sobre los posibles daños que pueda provocar la suciedad.

En el caso de superficies resinosas, se recomienda utilizar pinturas especiales. Deje que le asesoremos.

Las piezas de acero inoxidable conservan su capa inoxidable si se tratan cada cierto tiempo (en función del uso) con productos de conservación del acero inoxidable de venta habitual.

Uso y conservación de soportes para mercancía con superficies anodizadas

Los soportes para mercancía Visplay con superficies de aluminio anodizado son resistentes. Si se cambian los accesorios, es posible que en la superficie queden algunas marcas por el uso. En el caso de los accesorios con elementos de plástico, el desgaste normalmente es inferior o inexistente.

Para eliminar las marcas, se recomienda utilizar un producto de limpieza con un pH de entre 5 y 8 (no se deben utilizar productos de limpieza que reaccionen a las sustancias alcalinas ni a los ácidos). La limpieza se realiza lavando las superficies con agua con humectador y una esponja, y retirando los restos de disolvente o grasa. Si se frota con cuidado con el producto de limpieza y un paño de algodón puro o trapos porosos con la presión y la dirección adecuadas, se eliminarán las marcas por el uso.

Los perfiles de aluminio con un ancho de más de 200 mm deben limpiarse de forma abrasiva con productos de limpieza especialmente desarrollados para ello. Los productos de limpieza desarrollados para una limpieza abrasiva contienen sustancias para pulir neutrales que se pulverizan y deben ser adecuadas a la capa de óxido. También se puede realizar la limpieza con un producto no tejido abrasivo (p. ej., Scotch-Brite, modelo A, rojo, fino o muy fino) y un producto de limpieza no abrasivo.

Además, los restos de detergente se pueden eliminar con agua limpia y una esponja; luego se puede secar la pieza.

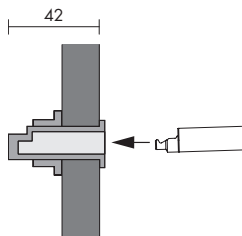
Dimensiones para el montaje / Instrucciones de planificación

La elección y la distribución de las pletinas debe ajustarse en cada caso a la distribución y carga previstas.

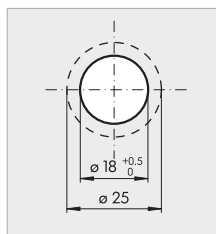
- Respete las instrucciones acerca de los valores de carga y procure que la subestructura de la pared y su sujeción puedan soportar las cargas previsible.
- En el caso de los muebles no fijados a pared, hay que asegurarse de que hay suficiente estabilidad para la mercancía prevista.
- Si se monta en vidrio, debe utilizarse vidrio securizado.

Dimensiones para el montaje Mono 12

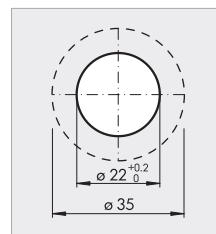
Madera: 10-20 mm
Vidrio securit: mín. 10 mm



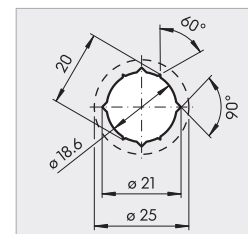
madera



vidrio

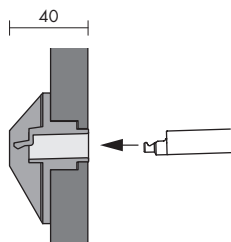


metal

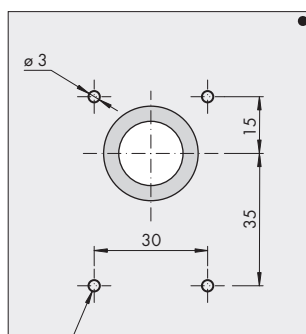


Dimensiones para el montaje Mono 12 light

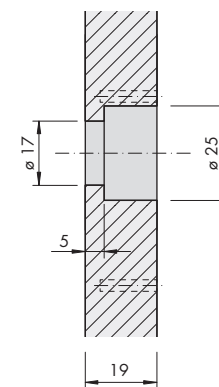
Madera: 19 mm



Fresado de madera



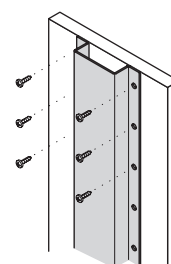
Parte trasera



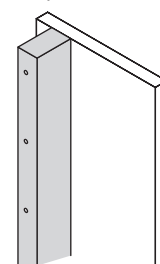
Profundidad del taladro: 10 mm

Instrucciones de planificación

Los paneles y subestructuras deben reforzarse para evitar que se curven. Para ello se pueden utilizar nervaduras de madera o perfiles angulares.

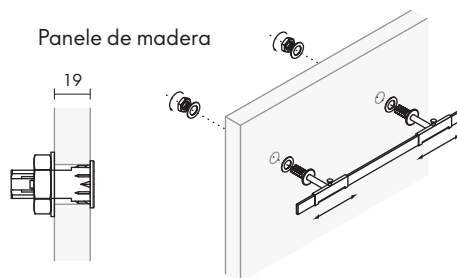


Encolado y atornillado



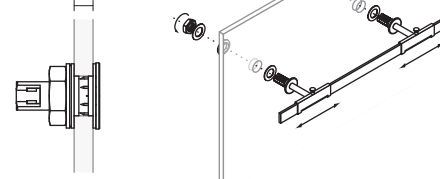
Instrucciones de montaje

Introduzca la pletina por delante y atorníllela por detrás.



Panel de vidrio

min. 10

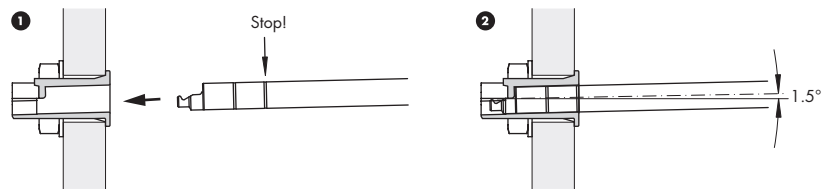


- Si se monta Mono 12 en madera y vidrio, utilice por ejemplo, un plantilla de montaje. Debe mantenerse un par de apriete máximo de 25 Nm, sobre todo cuando se atornille a vidrio.

ES

Instrucciones de uso

Con Mono 12, el soporte debe introducirse en posición horizontal en la pletina hasta el punto de enclavamiento. El soporte queda ligeramente inclinado (1.5°).



Valores de carga

- ❗ Los valores de carga indicados hacen referencia siempre al peso total de los soportes y la mercancía.
Tenga en cuenta que, si aumenta la longitud de los soportes, deben reducirse los valores de carga.
- Asegúrese de que, si aumenta la carga, se modifique también el incremento de los soportes. Si las cargas de los soportes son distintas, puede que la presentación de la mercancía quede algo desequilibrada.
- Tenga en cuenta que en el montaje en vidrio y chapa los límites de carga pueden reducirse en parte considerablemente.
- Tenga en cuenta también los valores de carga indicados en los documentos de venta.

Carga máxima

Pletina Mono 12 (madera)	por pletina	15 kg
Pletina Mono 12 (vidrio)	por pletina	10 kg
Pletina Mono 12 light (madera)	por pletina	8 kg
Brazo Ø 12 mm		10 kg
Soporte para barra de cuelgue Ø 15 mm	por cartela	10 kg
Cartela Ø 12 mm para estante de madera o vidrio	por cartela	10 kg